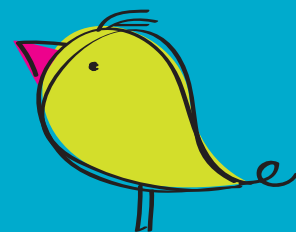
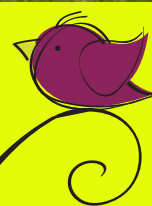


POLITIQUE familiale



Sugèreville



MOT DU MAIRE



Citoyens et citoyennes de
Fugèreville,

De toutes les responsabilités qui incombent aux municipalités, celles qui concernent et touchent de près le bien-être des familles sont sans aucun doute parmi les plus importantes.

L'adoption par le conseil de cette politique, démontre officiellement la volonté que l'avenir de Fugèreville soit tourné vers la famille.

Je suis certain que la mise en œuvre d'un plan d'action qui se veut concret et sans artifice, comprenant plusieurs mesures tangibles, se reflètera dans une qualité de vie accrue pour les familles et un mieux-être pour tous les résidents de notre municipalité.

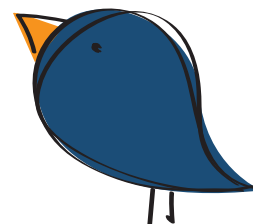
Je remercie le comité de la famille et toutes les personnes qui ont participé à cette vaste consultation, de leur collaboration et de la qualité de leur travail.

Votre maire,

ANDRÉ PÂQUET

TABLE DES MATIÈRES

MOT DU MAIRE	2
MOT DE LA CONSEILLÈRE	3
COMITÉ ET MISSION	4
DÉFINITION DE LA FAMILLE	5
PORTRAIT DES FAMILLES	6
PLAN D'ACTION	8
SPORTS, LOISIRS ET CULTURE	8
SERVICES ET QUALITÉ DE VIE	10
PARTENARIAT ET ENTREPRENEURIAT	11



MOT DE LA CONSEILLÈRE



Depuis le début de mon mandat en 2009, l'idée d'implanter une politique familiale dans ma municipalité faisait partie de mes ambitions. Étant moi-même maman, j'avais envie de laisser des traces pour les générations futures. Il était aussi important pour moi que la municipalité s'implique à créer un environnement sain et stimulant pour les citoyens de tous âges. En 2010, le conseil municipal s'est résolument engagé dans le processus d'élaboration d'une politique familiale municipale.

Il était important d'avoir la collaboration de la population afin que cette politique familiale soit le reflet des besoins des citoyennes et citoyens. Un comité de la famille a été mis sur pied, un emploi a été créé afin de coordonner le comité et de développer cette politique familiale. Je félicite et remercie tous les membres du comité pour leur générosité de temps et de créativité. Elles apportent un dynamisme nouveau dans notre municipalité.

Un sondage a donc été créé par le comité et envoyé à tous les citoyens. Grâce à votre participation active, le comité a inclus plusieurs de vos idées dans la politique et continuera de les intégrer dans la vie municipale.

Un merci très spécial aux membres du Comité de la Famille pour leur implication et à vous citoyennes et citoyens de continuer à faire de votre municipalité, un endroit sécuritaire, dynamique et accueillant.

La famille c'est la base d'une communauté !

Conseillère responsable de la politique familiale

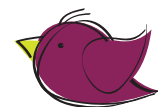
CAROLINE SAUCIER





COMPOSITION DU COMITÉ DE LA FAMILLE

NATHALIE MURRAY
ANNICK BOIVIN
LINDA FALARDEAU
MÉLANIE DUPONT
CAROLINE SAUCIER
CLAUDETTE LACHANCE

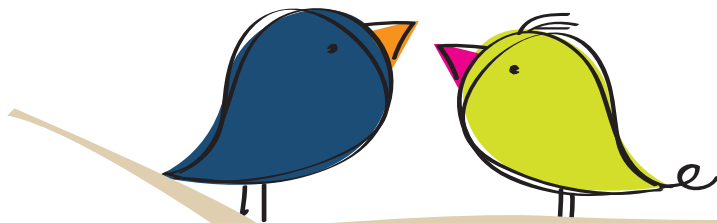


LA MISSION DE NOTRE POLITIQUE FAMILIALE

Bien cerner la raison fondamentale de notre politique familiale revêt une importance cruciale; il s'agit d'une condition essentielle à la mobilisation de tous les partenaires de notre communauté. Fugèreville définit ainsi le cadre d'action général de sa politique familiale :

La mission de la politique familiale consiste à offrir un outil de référence aux élus et à l'administration municipale pour la mise en place de mesures visant à l'amélioration continue de la qualité de vie des familles

de Fugèreville. Ainsi, donnant une plus grande autonomie aux familles et leur assurant un plus grand pouvoir décisionnel. Il s'agit d'une politique générale qui intègre l'ensemble des actions et des façons de faire de la municipalité destinée à assurer le mieux-être des familles tout au long du cycle de la vie et à leur offrir des services adaptés à leur réalité. Elle privilégie que les familles restent au sein de leur communauté au lieu de migrer vers d'autres municipalités.



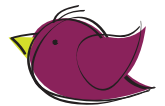
DÉFINITION DE LA FAMILLE

A photograph of children playing on a large blue inflatable structure. In the foreground, a young girl with dark hair, wearing a pink floral top and a pink skirt, is smiling broadly with her right arm raised. To her left, another girl with face paint and a pink shirt is also smiling. The background shows other children and parts of the inflatable structure under a bright sky.

LA FAMILLE C'EST NOTRE PREMIER RÉSEAU SOCIAL OÙ L'ON SE DÉVELOPPE ET OÙ TOUS ET CHACUN PEUVENT TROUVER SA PLACE. LA FAMILLE N'EST PAS SEULEMENT LE MODÈLE TRADITIONNEL, ELLE INCLUT AUSSI LA DIVERSITÉ. NOUS FAISONS TOUS PARTIE D'UNE FAMILLE EN ENTREtenant DES LIENS SIGNIFICATIFS D'APPARTENANCE.



PORTRAIT DES FAMILLES



Les statistiques présentées dans ce portrait permettent d'effectuer un bref survol des statistiques démographiques de la population de FUGÈREVILLE.

Population 2011

329

Selon les données du dernier recensement (2011), notre population totale est en croissance de 9,3 % par rapport à 2006.

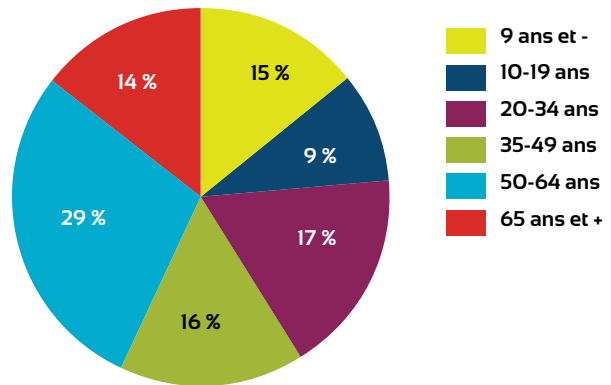
Superficie (km²)

156,84

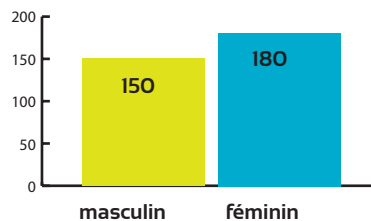
Densité de la population au km²

2,1

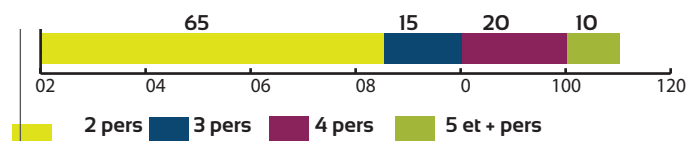
Population selon l'âge



Population selon le sexe



Taille des familles



**MERCI AUX ENFANTS
DE L'ÉCOLE DE FUGÈREVILLE
POUR LEUR DESSIN**

classe 1-2

Julien , Magalie, Noémie, Anaël,
Évangéline, Marie-Ève, Marc-André,
Brandon, Océane, Ellikia

classe 5-6

Sébastien, Maude, Nicolas , Samuel,
Yu-Jade, Da-Rose , France, Paula,
Amédé, Amélia, Britany, Jordan, Katy



**« LA FAMILLE
C'EST UNE RICHESSE
INCROYABLE, ÇA DONNE
DES OUTILS POUR
POUVOIR
AFFRONTER LES
MOMENTS
EXTRAORDINAIRES, LES
MOMENTS PLUS
DIFFICILES,
LES HAUTS, LES BAS. »**

CÉLINE DION



PLAN D'ACTION

#1 Sports, loisirs et culture

OBJECTIF

Offrir et maintenir des infrastructures sportives et culturelles pour favoriser les saines habitudes de vie.

action

Embaucher un technicien en sports, loisirs et culture pour organiser des activités

RESPONSABLE
MUNICIPALITÉ
COMITÉ DE L'EST TÉMISCAMIEN

ÉCHÉANCIER
2013

action

Maintenir les services d'entretien et de surveillance de la patinoire

Plus tôt en saison

RESPONSABLE
MUNICIPALITÉ

ÉCHÉANCIER
2013-2015

action

Optimiser l'emplacement de la patinoire en installant des accessoires sportifs tels que: panier de basket-ball, mur pour pratiquer le tennis

RESPONSABLE
MUNICIPALITÉ
ÉCOLE PRIMAIRE

ÉCHÉANCIER
2013

action

Créer des occasions de rencontre en organisant des fêtes thématiques

RESPONSABLE
LE COMITÉ DE LA FAMILLE

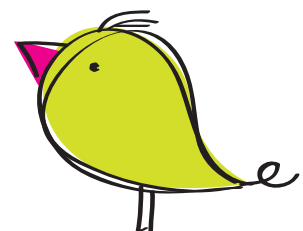
ÉCHÉANCIER
2013

FORCES:

- Les citoyens et les enfants scolaires peuvent profiter depuis plusieurs années d'une patinoire extérieure;
- Le programme de remboursement d'une partie des frais d'inscription pour activités sportives et culturelles qui ne sont pas offertes à Fugèreville;
- L'aménagement d'un nouveau parc municipal;
- Les services de la bibliothèque et du C.A.C.I. sont présents et dynamiques dans le milieu.

FAIBLESSES:

- La population a peu d'occasion de se rencontrer;
- La diminution de l'implication citoyenne;
- Peu d'activités sportives et culturelles offertes.





action

**Développer un plan
d'amélioration pour le
parc échelonné sur les
trois prochaines années**

RESPONSABLE
LE COMITÉ DE LA FAMILLE

ÉCHÉANCIER
À CHAQUE ANNÉE

action

**Aménager une
glissade extérieure**

RESPONSABLE
CITOYENS
BÉNÉVOLES

ÉCHÉANCIER
À CHAQUE ANNÉE

action

**Aménager un gym
amical**

RESPONSABLE
MUNICIPALITÉ
TECHNICIEN EN SPORTS ET LOISIRS
COMITÉ DE CITOYENS

ÉCHÉANCIER
2013

#2 Services et qualité de vie

OBJECTIF

Embellir les lieux publics et développer la conscience environnementale.

FORCES:

- Avoir le service d'un écocentre;
- Le ramassage annuel des encombrants;
- Un comité d'embellissement actif.

FAIBLESSES:

- Piètre état des trottoirs dans le village

action

Faire des pressions politiques auprès du MTQ pour l'aménagement d'une piste cyclable sur les abords de la route 382

RESPONSABLE
MUNICIPALITÉS DE L'EST TÉMISCAMIEN

ÉCHÉANCIER
2013

action

Émettre une politique de remboursement pour les couches lavables

RESPONSABLE
MUNICIPALITÉ

ÉCHÉANCIER
2014

action

Améliorer la gestion des déchets domestiques

Installer des bacs de récupération dans les lieux publics

Installer des bacs bien identifiés pour le ramassage des déchets domestiques dangereux.

RESPONSABLE
MUNICIPALITÉ

ÉCHÉANCIER
2013



#3 Partenariat et entrepreneuriat



Améliorer la communication et la collaboration entre les divers organismes

FORCES:

- Page facebook et journal local le Rassembleur
- Plusieurs organismes et comités actifs;

FAIBLESSES:

- Circulation insuffisante d'informations ;
- Manque de réseautage;

action

Installer un tableau d'affichage public extérieur

RESPONSABLE
MUNICIPALITÉS

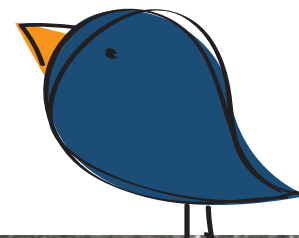
ÉCHÉANCIER
2013

action

Impliquer les élèves de l'école primaire aux différents projets municipaux

RESPONSABLE
MUNICIPALITÉ

ÉCHÉANCIER
EN TOUT TEMPS



action

Organiser une rencontre annuelle avec tous les organismes locaux

RESPONSABLE
MUNICIPALITÉ
COMITÉ DE LA FAMILLE

ÉCHÉANCIER
À CHAQUE ANNÉE

action

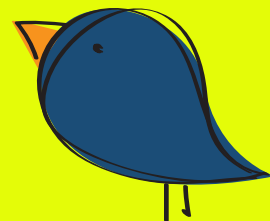
Favoriser les échanges intergénérationnelles

RESPONSABLE
TOUS LES ORGANISMES

ÉCHÉANCIER
EN TOUT TEMPS



POLITIQUE familiale



Sugèreville
un avenir tourné vers la famille

